



# AROTEX

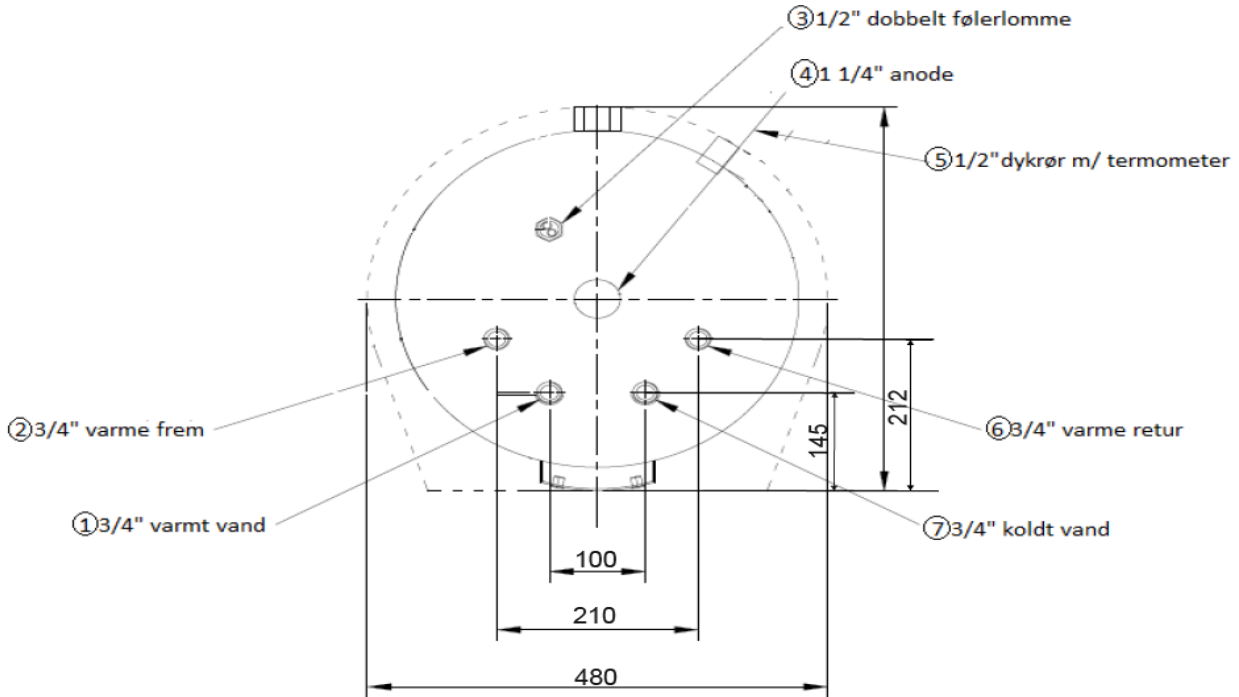
## UNIVERSAL

**VARMTVANDSBEHOLDER**

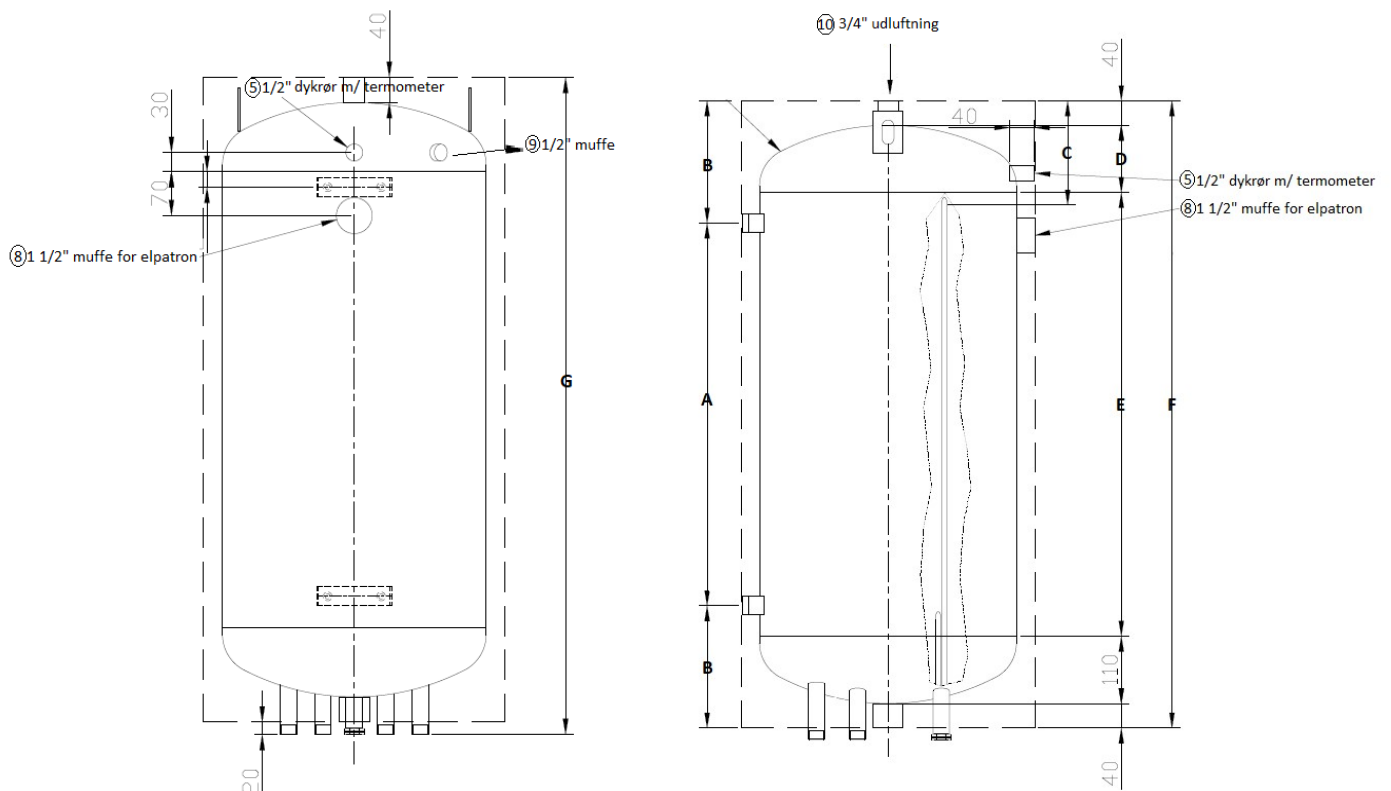
**120L – 150L – 200L**

# VEJLEDNING INSTALLATION OG VEDLIGEHOLDELSE

## Tilslutninger:



## Teknisk tegning:



## SPECIFIKATIONER OG TILBEHØR

Produkt	120L	150L	200L
Tilbehør	1 sæt vægbeslag	1 sæt vægbeslag	1 sæt vægbeslag
Max arbejdstryk	10 bar	10 bar	10 bar
Max temperatur	95°	95°	95°

Højde	1045 mm	1320mm	1720mm
Bredde	480mm	480mm	480mm
DUO følerlomme	200mm/875mm	200mm/1150mm	200mm/1550mm
Anode Mg	32 x 400mm 1.1/4"	32 x 400mm 1.1/4"	32 x 400mm 1.1/4"
Tilslutninger	4 x 3/4"	4 x 3/4"	4 x 3/4"

### Befæstelse:

- De medfølgende vægbeslag skal monteres med franske skruer i minimum 10x80mm i DIN571 kvalitet 4.6.
- Franske skruer monteres med spændeskiver.
- Alle beholdere skal monteres i tung væg inkl. rawlplugs.
- Ved montering i lette vægge anbefales stativ med gulvstøtte.

### Garantibestemmelser → se venligst [aroenergysolutions.dk](http://aroenergysolutions.dk)

Installationen af produktet skal:

- Udføres af autoriseret VVS-installatør.
- Installation udføres i henhold til gældende normer og regler.

## VEDLIGEHOLDESE

Der skal altid være en aktiv anode i beholderen.

Anodens funktion er at beskytte mod galvanisk korrosion, men beholderens indvendige overfladebehandling nedsætter det areal, der skal beskyttes, til et minimum, så det kun er nødvendigt med en relativt lille anode.

For at undgå tæring bør anode kontrolleres hver 12. måned. Der hvor vandet er særligt aggressivt bør det dog ske hver 6. måned, er anoden tæret med mere end 50%, skal den udskiftes.

### Kontrol af anoden:

1. Aftap beholderen for vand.
2. Skru den 1.1/4" anode ud, ved tæring på mere end 50% udskiftes anoden til ny.
3. Installatøren skal ud fra forbrugt anode materiale, fastsætte og oplyse kunden om terminen for næste anode service.